



# Estado, Políticas Públicas y Desarrollo Social en Brasil

**Ministerio del Desarrollo Social y Combate al Hambre**

**Luziele Maria de Souza Tapajós**  
Secretaria de Evaluación e Gestión de Información

Fórum Social 2009  
Genebra/Suíça



Nuestros programas están estructurados para trabajar en red, con participación e control social, origen de la fuerza de nuestras políticas: un nuevo formato de política pública en Brasil que sigue cambiando la vida de las personas.





## **Políticas de protección y promoción social en Brasil: la efectiva aplicación de derechos sociales**

•Hasta 1988, la protección social era marcada por una dualidad:

- En un extremo, las personas con empleos formales recibían los beneficios de las políticas de protección social;
- En el extremo contrario existía un modelo clientelista, asistencialista, marcado por favores y desestructuración de servicios.

•La Constitución de 1988 aprobó un Modelo de Seguridad Social, con los componentes de la Previdencia Social, Salud y Asistencia Social. Definía, en conjunto con otras políticas, la creación de una fuerte red de protección social.

•Los beneficios y servicios asegurados por la seguridad social pasan a ser concebidos como derecho de ciudadanía y deber del Estado, mas la concretización de esos derechos siguió con avances apenas graduales en la década de 90.



## **Aspectos importantes del actual modelo de desarrollo social en Brasil**

- **Crecimiento económico sustentable por medio de la inclusión y de la redistribución de la riqueza.**
- **El Estado asume su responsabilidad por la garantía de los derechos sociales por medio de las políticas públicas de protección y promoción social estructuradas.**
- **Rol determinante de las políticas sociales para la reducción de las desigualdades y de la pobreza, así como para la promoción del desarrollo económico más justo, inclusivo y sólido.**
- **Integración entre las políticas sociales y las políticas laborales: la protección social es parte integral de la agenda de defensa del trabajo decente.**
- **La idea de desarrollo social o está desconectada de la idea de desarrollo económico.**





Toda la agenda social de Brasil tiene como foco la estrategia Fome Zero (hambre cero)

**Estrategia del Gobierno Federal: formulação de una política de Estado basada en la ejecución de derechos y no en asistencialismo**

- Integra diversos programas y acciones, posibilitando una mayor sinergia entre las políticas públicas;
- Crea las bases para la promoción de la Seguridad Alimentaria y Nutricional;
- Contribuye para la erradicación de la pobreza extrema y para la adquisición de la ciudadanía de la población más vulnerable al hambre;
- Articula acciones de emancipación con medidas para garantizar los derechos, enfrentando la falsa dicotomía: políticas de estructuración *versus* medidas de emergencia;
- Incentiva la participación y el control de la sociedad civil en la elaboración y monitoreo de las políticas sociales;
- Enfoca en la familia, ofreciendo atención especial a la cuestión de la territorialidad, a la gestión local.



## Ministerio del Desarrollo Social y Combate al Hambre - MDS

- Creado en enero de 2004, con la perspectiva de consolidación de una red integrada de protección y promoción social, con especial atención a la estrategia Fome Zero.
- Coordinación de las acciones de seguridad alimentaria y nutricional, de asistencia social, de transferencia de ingreso con condicionalidades y de generación de oportunidades de inclusión.
- Estructuración de sistemas de políticas públicas :
  - Sistema Único da Asistencia Social
  - Sistema Nacional de Seguridad Alimentaria y Nutricional





Sistema Único de Assistência Social (SUAS) : Serviços socioassistenciais e benefícios de transferência social – proteção básica y protección especiales

- El SUAS fué instituido de manera progresiva y pactada, con avances y ajustes en la estructuración de un sistema nacional de protección y promoción social, con responsabilidades definidas y criterios pactados para la transferencia de los recursos.
- Objetivo: consolidar la política de asistencia social como política de Estado - una responsabilidad compartida de los tres niveles de gobierno y con la participación y el control social de la sociedad.
- Instituye un nuevo modelo de organización de los servicios y beneficios socio-asistenciales, jerarquizado por niveles de complejidad y con base territorial. El sistema articula servicios socio-asistenciales y beneficios de transferencia de ingreso: vida familiar y comunitária en los territorios



Sistema Único de Assistência Social (SUAS) : Serviços socioassistenciais e benefícios de transferência social

**Programa de Atención Integral a las Familias (PAIF):**

- Ofrece asistencia social y realiza el monitoreo de las familias beneficiarias de los programas de transferencia de ingreso.
- Los servicios del PAIF son ofrecidos en los Centros de Referencia de Asistencia Social (CRAS), que son unidades públicas estatales en áreas de vulnerabilidad social.
- Los CRAS organizan y coordinan la red local de servicios sociales y asistenciales, siendo considerados la “puerta de entrada” de los usuarios en la red de protección social del SUAS.
- En Brasil, 3,2 mil municipios reciben cofinanciación del PAIF en 3,8 mil CRAS.



Sistema Único de Assistência Social (SUAS) : PROJOVEM ADOLESCENTE

- Es articulado con la extensión de la franja de edad del Programa Bolsa Familia (adicional de hasta dos beneficios de R\$ 30 por joven de 16 y 17 años en cada familia), implantado en marzo de 2008.
- Es el programa de responsabilidad del MDS y una de las cuatro líneas del ProJovem (Adolescente, Urbano, Campo y Trabajador).
- Actividades sociales y educativas destinadas a la ampliación de la escolaridad, la formación para el mundo del trabajo y el desarrollo integral, incluyendo los jóvenes en actividades culturales, deportivas, ambientales, de inclusión digital y participación ciudadana.
- En junio de 2009, 384 mil jóvenes eran beneficiados por el ProJovem Adolescente en todo el Brasil. Meta para diciembre: 600 mil jóvenes
- Meta para 2010: beneficiar 1 millón de jóvenes





## Sistema Único de Assistência Social (SUAS) : Benefício de Prestação Continuada

- **Benefício de Prestação Continuada:** Benefício no-contributivo previsto en la Constitución Federal de 1988.
- Beneficia, con un sueldo mínimo mensual, los adultos mayores (con más de 65 años) y las personas incapacitadas para el trabajo, que son de familias con ingreso *per capita* mensual inferior a  $\frac{1}{4}$  del sueldo mínimo (R\$ 116,25). En todo el Brasil, son beneficiados 1,5 millón de adultos mayores y 1,6 millón de personas con discapacidad.
- En 2009, R\$ 18,5 mil millones serán transferidos a esos 3,4 millones de beneficiarios.



## SUAS – Proteção Social Especial

### Centros de Referência Especializados de Assistência Social (CREAS):

- Posibilita la protección de las personas que tuvieron o que están amenazadas de tener sus derechos violados.
- Beneficia las familias y los individuos en situación de riesgo, como: abandono, malos tratos físicos y/o psíquicos, abuso sexual, uso de sustancias psicoactivas, cumplimiento de medidas socioeducativas, población de calle y trabajo infantil.
- En el País, 1.054 CREAS ofrecen asistencia especializada a las familias y personas en situación de riesgo personal y social.





## SUAS – Protección Social Especial

### **Programa de Erradicación del Trabajo Infantil (PETI):**

- Articulado con el Bolsa Familia, transfiere ingreso, exigiendo el cumplimiento de condicionalidades y la participación en acciones socioeducativas.
- Además de las transferencias directas a las familias, en 2009, hasta abril, fueron transferidos R\$ 87,9 millones a los municipios para la inversión en las acciones socioeducativas (Jornada Ampliada).
- En 2009: asistencia a 875 mil niños en todo el Brasil.

### **Servicio de Combate a la Violencia, al Abuso y a la Explotación Sexual (Sentinela):**

- Asistencia y protección inmediata a los niños y adolescentes víctimas de abuso o explotación sexual.
- En 2009, asistencia a 65,7 mil niños y adolescentes e inversiones de R\$ 24,4 millones hasta abril, en todo el Brasil.



## Programa Bolsa Familia (Beca Família)

### Objetivos

- Garantizar el derecho humano a la alimentación.
- Preservar los vínculos y valores familiares – derecho a la familia.
- Libre utilización del recurso por las familias, estimulando el desarrollo de capacidades.
- Impacto y dinamización económica local y regional.
  - **Bolsa Familia en el contexto de la red nacional de protección y promoción social como parte integrante del sistema de protección social**





### Programa Bolsa Família (Beca Família)

- Programa de transferencia de ingreso con condicionalidades.
- Articula la estrategia de desarrollo social y combate al hambre con foco en las familias pobres en todo el territorio nacional.
- Actualmente investigaciones nos dicen que hay casi 13 millones de familias pobres en Brasil. Esse beneficio de transferência de ingreso ya beneficia **12 millones de familias** pobres en todo el país.
- Con la actualización del límite de ingreso para R\$ 140 en abril de 2009, el Bolsa Familia beneficiará **12,9 millones de familias**.
- Presupuesto : Cadastro (Registro) Único de beneficiários posee 22 millones de familias pobres.



### Sistema Nacional de Seguridad Alimentaria y Nutricional (SISAN)

- Instituido en 2006 por la **Ley Orgánica de Seguridad Alimentaria y Nutricional (LOSAN)**, reúne acciones intersectoriales centradas en la garantía del derecho humano a la alimentación adecuada.
- El Sistema integra las políticas que permiten el **acceso de la población a la alimentación con calidad y regularidad y en cantidades adecuadas**.
- Compromete el Estado en la **producción, comercialización y abasto de alimentos**, en la promoción de la educación alimentaria, en la garantía del acceso al agua, entre otras acciones.
- **El sistema supone el trabajo conjunto y la integración de los Ministerios, entes federados, sociedad civil e iniciativa privada.**





## ALGUNOS RESULTADOS

**Por medio de sus políticas y programas, en 2009 el MDS invertirá cerca de US\$ 17 mil millones, beneficiando 68 millones de personas.**

Reducción de la pobreza

**Cumplimiento de las Metas del Milenio:**

**Brasil ya ha cumplido la Meta del Milenio de reducir la extrema a la mitad hasta 2015, ampliando su meta de reducción para  $\frac{1}{4}$ .**

**Entre 2003 y 2006, la reducción de la pobreza fue de 31,4%.**

En 2003: 28,17% de la población estaba debajo de la línea de pobreza;  
En 2007: 18,11% de la población estaba debajo de la línea de pobreza;  
14 millones de personas salieron de la situación de pobreza en el periodo.



## La Importancia del Monitoreo y de la Evaluación de los Programas

- **Prestación de cuentas a la sociedad**, por medio de la demostración de como los impuestos están siendo aplicados y cuales son los impactos de las acciones.
- **Mejoría de la gestión y de los programas** por medio de los resultados de las evaluaciones, para que las políticas sociales sean cada vez más efectivas para la reducción de la pobreza y de las desigualdades.
- **Construcción de consensos políticos** en la sociedad y **movilización de apoyos** para la expansión de los programas sociales.





## Resultados: reducción de la pobreza y de las desigualdades

- **Reducción de la pobreza:** en 2003, 34% de la población vivía debajo de la línea de pobreza y en 2007 esa proporción fue reducida para 22,7%. Eso significa que 16,5 millones de personas salieron de la situación de pobreza en ese periodo.
- **Reducción de las desigualdades:** el ingreso de los 10% más pobres aumentó siete veces más que el de los 10% más ricos entre 2001 y 2007<sup>(\*)</sup>.
- El Brasil alcanzó, en 2005, la **Meta del Milenio** de reducir la pobreza extrema a la mitad hasta el año de 2015, ampliando su meta de reducción para  $\frac{1}{4}$ .

(\*) Ricardo Paes de Barros.



## Resultados: reducción de la desnutrición y del hambre

- La “Encuesta Nacional de Demografía y Salud”, realizada por el Ministerio de la Salud y el CEBRAP en 2008, ha demostrado una reducción de 73% de la desnutrición infantil crónica entre 1996 y 2006 en el Nordeste.
- Datos del SUS muestran una reducción, entre 2002 y 2007, de 35% en los índices de hospitalización por desnutrición en Brasil y 44% en el Nordeste.
- Una encuesta acerca del Bolsa Familia ha demostrado un aumento del consumo de alimentos entre los beneficiarios y las familias que gastan la mayor parte de los recursos del Bolsa Familia en alimentos (87% de las familias).





## Resultados: ciudadanía e inclusión social

- **Sobre el Programa Bolsa Familia (2008):**
  - Los beneficiarios no abandonan el trabajo, excepto en condiciones degradantes o análogas a la esclavitud: 99,5% de los beneficiarios no dejaron de trabajar.
  - Mujeres están adquiriendo más ciudadanía y participación (40% de ellas han aumentado su poder de decisión en la familia).



## Resultados: transferencias de ingreso dinamizan la economía

- En 2009, las transferencias del BPC y del PBF a las familias pobres alcanzarán 30 mil millones de reais - aproximadamente 0,9 % del PIB.
- **Efecto redistributivo:** tanto menor el ingreso per capita de la región, mayor la importancia de las transferencias.
- En el Nordeste, representaron 3% del PIB regional.
- Esas transferencias sociales tienen un efecto multiplicador inmediato sobre la dinámica de la economía como un todo, preservando la capacidad de consumo de esas familias y niveles más elevados de actividad para el sector productivo.





## Crisis económica y políticas sociales

- **La crisis económica aumenta la importancia de las políticas sociales.**
- Las políticas sociales deben ser consideradas garantizadoras de derechos sociales y un elemento fundamental para el enfrentamiento de situaciones de crisis.
- Un importante elemento en el enfrentamiento de la crisis actual es la existencia de una red de protección y promoción social.
- Ahora **las políticas sociales son parte de la solución para la crisis** porque establecen un ciclo virtuoso de desarrollo económico vinculado al desarrollo social.
- Las políticas de protección y promoción social brasileñas fortalecen el mercado interno y son de grande importancia para ayudar el país a enfrentar la crisis.



## Desafíos: Avanzar en el campo del desarrollo social

- **A pesar de los avances, la desigualdad de ingreso y el número de familias en situación de pobreza extrema aún son elevados.**
- **El combate a la pobreza y la desigualdad exige políticas sociales consistentes e innovadoras. Es necesario fortalecer:**
  - **la institucionalidad de las políticas sociales.**
  - **la articulación federativa.**
  - **la intersectorialidad.**





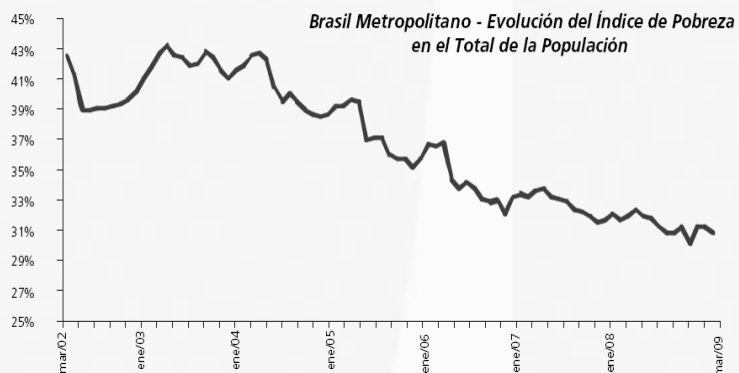
La crisis económica mundial no perjudicó la trayectoria de declinación de la pobreza que empezó en 2004, según nuestros estudios.

Durante los seis primeros meses de manifestación de la crisis (Oct/08–Mar/09), el número de pobres en las regiones metropolitanas disminuyó en un casi 316 mil.

La elevación real del sueldo mínimo y la red de garantía de renda a los pobres, que alcanza 34% de La población, son las posibles razones para la declinación

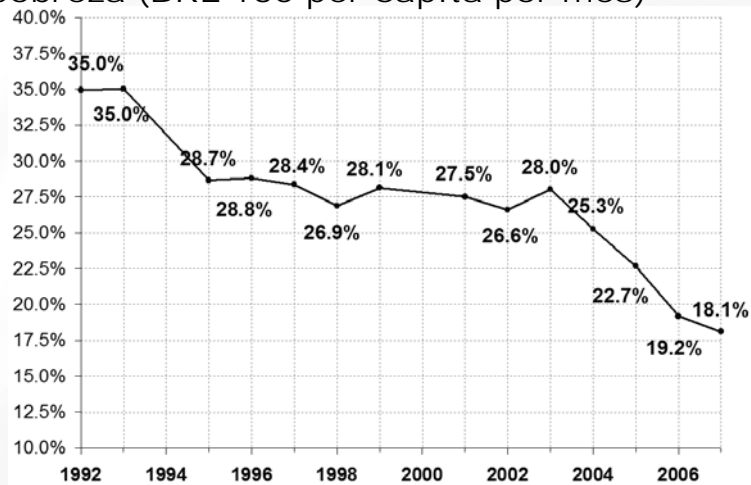


### Declinación de la pobreza metropolitana





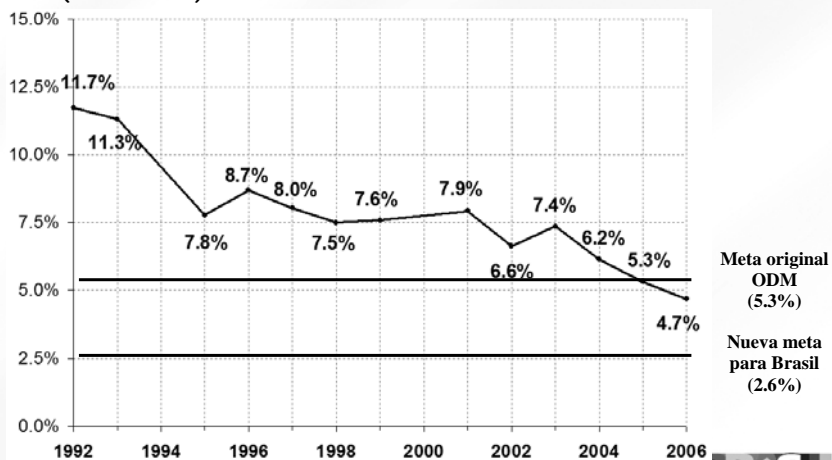
### Porcentaje de la población en situación de pobreza (BRL 135 per capita por mes)



Fuente: FGV/CPS cálculo con datos del PNAD

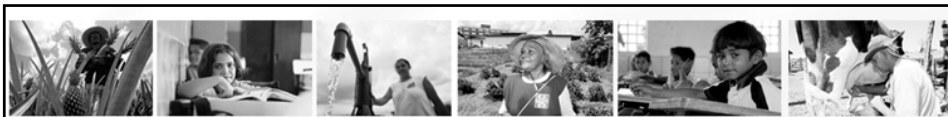


### Porcentaje de la población con menos de USD 1/día (MDG#1)

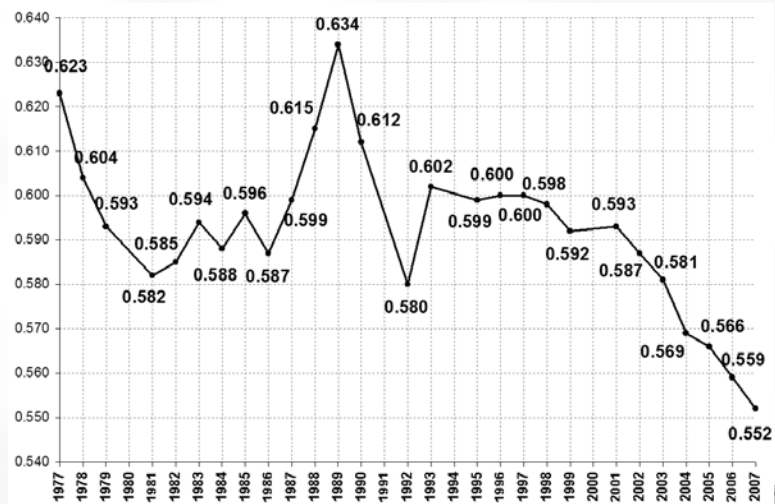


Fuente: FGV/CPS cálculo con datos del PNAD





## Coeficiente de Gini del ingreso familiar per capita



Fuente: IPEA con datos del PNAD/IBGE



Gracias!

**Ministerio de Desarrollo Social y Combate al Hambre**

E-mail: [luziele.tapajos@mds.gov.br](mailto:luziele.tapajos@mds.gov.br)

[www.mds.gov.br](http://www.mds.gov.br)

[www.fomezero.gov.br](http://www.fomezero.gov.br)

